



Budgetuppföljning och prognos

Mars 2026

Kommunstyrelsen



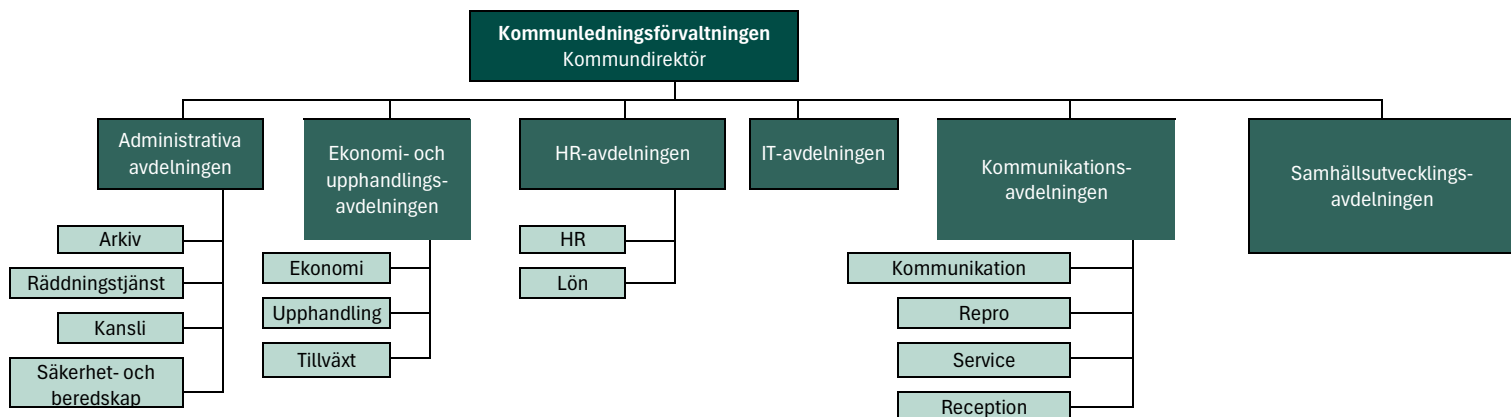
Innehållsförteckning

1.	Kommunstyrelsen	2
1.1	Organisationsbeskrivning och uppdrag	2
1.2	Uppdrag och ansvarsområden	3
2.	Verksamhetsåret 2026	5
2.1	Viktiga händelser och beslut under året	5
2.2	Omvärldsbevakning samt framtida utmaningar och möjligheter	5
3.	Mål, ekonomisk analys och övriga nyckeltal	7
3.1	Ekonomisk analys	7
3.1.1	Driftredovisning	7
3.1.2	Åtgärder för att nå budget i balans	7
3.1.3	Investeringsredovisning	7
4.	Medarbetare	8
4.1	Analys av nyckeltal	8

1. Kommunstyrelsen

1.1 Organisationsbeskrivning och uppdrag

Budgetuppföljning med helårsprognos för ekonomi och verksamhet avrapporteras till kommunstyrelsen vid fem tillfällen varje verksamhetsår: efter mars, maj, augusti (delårsrapport) och oktober. Efter december månad görs årsbokslut. Delårsrapporten och årsbokslutet går vidare till kommunfullmäktige.



1.2 Uppdrag och ansvarsområden

Kommunstyrelsen har ansvar för kommunens samlade utveckling och ekonomiska ställning och svarar gentemot kommunfullmäktige. Dess övergripande ansvarsområden handlar framför allt om styrning, ledning och samordning, men också om att skapa goda förutsättningar för andra nämnder att tillgodose olika typer av kärnuppdrag inom välfärden.

I ansvaret ingår bland annat att leda och samordna arbetet med att utforma mål, riktlinjer och ramar för styrningen av hela den kommunala verksamheten samt att följa upp att målen för verksamheten och de ekonomiska ramarna efterlevs. Dessutom ingår att säkerställa att uppföljning till kommunfullmäktige sker från samtliga nämnder och bolag om hur verksamheten utvecklas och hur den ekonomiska ställningen förhåller sig. Olika typer av stödprocesser såsom ekonomi- och löneadministration samt IT-stöd syftar till att stödja övriga nämnder i deras uppdrag. Ytterligare exempel på process- och verksamhetsområden som kommunstyrelsen ansvarar över listas nedan:

- Ledning och samordning av kommunens personalpolitik
- Ledning och samordning av kommunens kommunikation
- Ledning och samordning av kommunens ekonomistyrning
- Fysisk planering och kommunens markinnehav
- Övergripande lokalförsörjning
- Övergripande IT-struktur och verksamhetsutveckling
- Inköp och upphandling
- Medelsförvaltning och övrig ekonomisk förvaltning
- Övergripande trygghets- och säkerhetsarbete
- Övergripande arbete med krisberedskap, civilt försvar och säkerhetsskydd
- Strategiskt hållbarhetsarbete
- Det kommunala regelbeståndet
- Arkiv- och övrig informationshantering
- Näringslivsfrågor
- Räddningstjänst
- Kommunikation och varumärke

Kommunledningsförvaltningen som kommunstyrelsen ansvarar för består av sex avdelningar; IT, ekonomi-, upphandling- och tillväxt, administration, samhällsutveckling, kommunikation och service samt HR. Tranås kommun har en privat utförare för uppdrag avseende näringslivsfrågor samt destinationstjänster.

2. Verksamhetsåret 2026

2.1 Viktiga händelser och beslut under året

Från första januari 2026 har en omorganisation skett inom kommunledningsförvaltningen. En samhällsutvecklingsavdelning har inrättats, med kultur- och fritidschef som avdelningschef. Avdelningen ska driva det kommunövergripande hållbarhets- och utvecklingsarbetet. I förändringen har kansliavdelningen bytt namn till administrativa avdelningen där räddningstjänsten ingår som en enhet och där tidigare kanslichefen är administrativ chef. Ytterligare en förändring är att tillväxtavdelningen sedan årsskiftet är en enhet inom ekonomi- och upphandlingsavdelningen och där ekonomichef är avdelningschef. Avdelningens nya namn är ekonomi-, upphandling- och tillväxtavdelningen.

Kommunstyrelsen har i februari beslutat att godkänna ett medfinansieringsavtal mellan Tranås kommun och Trafikverket gällande anläggande av GC-tunnel under järnvägen mellan Stoeryd/Granelund. Avtalet innebär att kommunen finansierar projektet till 100 procent och anger som intention att tunneln byggs under 2028.

2.2 Omvärldsbevakning samt framtida utmaningar och möjligheter

Den demografiska utveckling i riket där utvecklingen går mot färre födda barn och en åldrande befolkning är en utmaning för många kommuner och även för Tranås kommun. För att öka kommunens attraktivitet och stimulera tillväxt behöver kommunen kunna erbjuda småhus- och småhusliknande tomter, ett attraktivt stadsliv samt skapa ett gynnsamt klimat för näringslivet. En utmaning är tillgång till markreserver och tidkrävande planarbeten.

Kommunikationsenhetens arbete är viktigt för kommunens mål avseende tillväxt. Enheten arbetar för att skapa en strategisk, smart och effektiv kommunikation som ökar förtroendet hos medborgarna och utvecklar attraktiviteten av kommunen.

För att skydda våra invånare och upprätthålla samhällsfunktioner under kriser, behöver kommunen stärka sitt civila försvar och sin krisberedskap. Detta inkluderar beredskap för naturkatastrofer, pandemier och andra hot.

Kommunen har en betydande roll i att bidra till att bekämpa klimatförändringarna genom att minska koldioxidutsläppen på lokal nivå. Kommunledningsförvaltningen behöver se över aktiviteter kopplat till detta som kommunen kan initiera.

Med den ökande förekomsten av cyberhot är IT-säkerhet en kritisk fråga. Kommunens digitala infrastruktur och invånarnas data behöver skyddas.

Kompetensförsörjning är och kommer att vara en viktig fråga kommande år. Dels för den geografiska kommunen men inte minst för kommunen som arbetsgivare. I båda fallen behöver arbetet föras innovativt för att hitta nya sätt att locka nya medarbetare till yrkesområden som har större svårigheter till rekrytering.

Ekonomi- och upphandlingsenheterna ser behov av fortsatt utveckling av arbetet med upphandlingar och inköp inom kommunen. Upphandlingsenheten arbetar med att tillsammans med verksamheten identifiera

kostnadsbesparingar utifrån ett inkösperspektiv. Hållbarhetsperspektivet har blivit allt viktigare utifrån ett upphandlingsperspektiv och här ser enheten behov av att stärka kompetensen och samarbeta med verksamheten för att inkludera hållbarhetsperspektivet i upphandlingsarbetet.

Kommunfullmäktige har i mars beslutat om Tranås kommun ska att ingå i Höglandsförbundet, under förutsättning att kommunerna i Höglandsförbundet godkänner Tranås kommuns inträde. Att ingå i Höglandsförbundet ses som ett viktigt steg för kommunen för att klara att möta framtida behov utifrån utveckling, kompetens och ekonomi. Förvaltningens arbete de kommande åren kommer innebära fortsatt fokus på samverkan inom olika områden.

3. Mål, ekonomisk analys och övriga nyckeltal

3.1 Ekonomisk analys

3.1.1 Driftredovisning

Avdelning (tkr)	Budget 2026	Prognos 2026	Avvikelse
Kommunstyrelsen inkl. kommunledning	30 498	30 998	-500
Administrativa avdelningen	29 278	29 278	0
IT-avdelningen	18 749	18 749	0
Ekonomi, - upphandling- och tillväxtavdelningen	22 195	22 195	0
HR-avdelningen	16 659	16 159	500
Kommunikation- och serviceavdelningen	13 628	13 628	0
Avdelningen för samhällsutveckling och hållbarhet	691	691	0
Totalt kommunstyrelsen	131 698	131 698	0

Sammantaget visar kommunstyrelsen en budget i balans. En negativ avvikelse finns inom kommunstyrelsen som beror på beslut om Campus Tranås som medför en ökad kostnad om 1,1 mkr för 2026 som inte fanns i budget, den negativa avvikelsen beräknas mötas upp av lägre kostnader inom HR-avdelningen till följd lägre personalkostnader än budgeterat på grund av föräldraledigheter.

3.1.2 Åtgärder för att nå budget i balans

Sammantaget redovisas ingen avvikelse, ökade kostnader inom kommunstyrelsen möts upp av generell återhållsamhet när det gäller kostnader samt lägre personalkostnader på grund av föräldraledigheter och vakanta tjänster.

3.1.3 Investeringsredovisning

Avdelning (tkr)	Budget 2026	Prognos 2026	Avvikelse
Kommunstyrelsen inkl. kommunledning	700	700	0
Administrativa avdelningen	1 800	1 800	0
IT-avdelningen	8 450	8 450	0
Ekonomi, - upphandling- och tillväxtavdelningen	21 700	21 700	0
HR-avdelningen	112	112	0
Kommunikation- och serviceavdelningen	1 000	1 000	0
Avdelningen för samhällsutveckling och hållbarhet	0	0	0
Totalt kommunstyrelsen	33 762	33 762	0

Ingen avvikelse redovisas i prognosen. Investeringsutrymmet för köp av fastigheter är under 2026 begränsat, eventuella nya beslut om fastighetsförvärv inryms inte inom det investeringsutrymme som finns för 2026.

4. Medarbetare

Förvaltningen har avdelningsvis regelbundna arbetsplatsträffar där verksamhetsaktuella frågor samt arbetsmiljö diskuteras. Medarbetarsamtal samt lönesamtal genomförs årligen med samtliga medarbetare.

Inom kommunledningsförvaltningen är det generellt svårt att rekrytera specialistkompetens inom olika områden såsom till exempel IT, HR samt upphandling. Kompetensförsörjningen är viktig för att kunna fortsätta driva utveckling inom kommunledningsförvaltningens områden.

Flera avdelningar inom förvaltningen har haft rekryteringsbehov men är nu fullbemannade. Rekrytering pågår avseende rekrytering av kommunikationschef.

4.1 Analys av nyckeltal

Nyckeltal utfall 2026-03	Kvinnor	Män	Totalt	Utfall 2025-03 (totalt)
Antal anställda (st)*	55	41	96	89
Andelen heltidsanställda (%)*	89,1	97,6	92,7	92,1
Sjukfrånvaro total (%)**	3,61	2,58	3,14	3,74
Sjukfrånvaro kort (dag 2-14) (%)**	1,63	1,52	1,58	1,66
Sjukfrånvaro lång (>181 dagar) (%)**	0,88	0,61	0,76	0,84
Kostnad för sjukfrånvaro (tkr)**			178	145
Kostnad för övertid (tkr)**			99	54

*Per aktuell månad

**För perioden 2026-01-01 till och med aktuell månad

Förvaltningens totala sjukfrånvaro, 3,14 %, är lägre än snittet för kommunen, 6,32 %. I jämförelse med samma tidpunkt förra året har förvaltningens totala sjukfrånvaro minskat med 0,6 procentenheter, kommunens totala sjukfrånvaro har minskat med 0,04 procentenheter, vilket är marginell men ska ställas relativt sett en låg sjukfrånvaro 2025. Långtidsfrånvaron har minskat från 0,84 % 2025 till 0,76 % 2026.

Att antalet anställda är fler än föregående år beror på att medarbetare flyttats från andra förvaltningar till samhällsutvecklingsavdelningen, utökning av tjänster finansierade med statsbidrag, uppbyggnad av kommunikationsavdelningen samt utökning av tjänst inom tillväxt där finansiering finns av annan kommun.

The background is a dark teal color. In the upper left, there is a stylized, light teal illustration of a computer keyboard. In the lower right, there is a large, light teal silhouette of a rooster, which is the coat of arms of Tranås. The text is centered in the middle of the image.

**Tillsammans
är vi Tranås ♥**

www.tranas.se